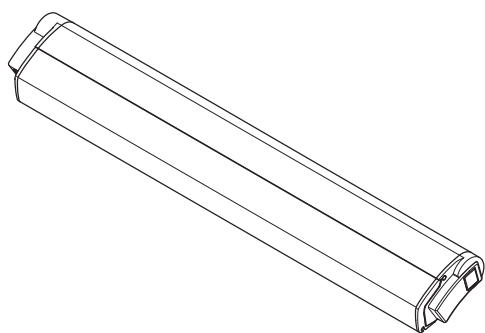
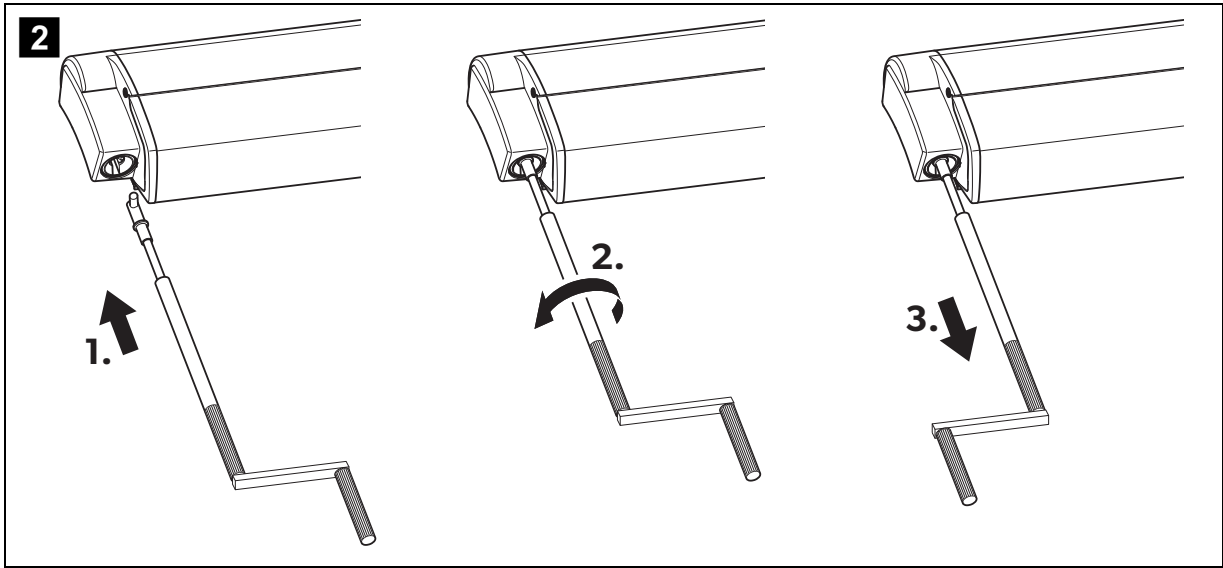
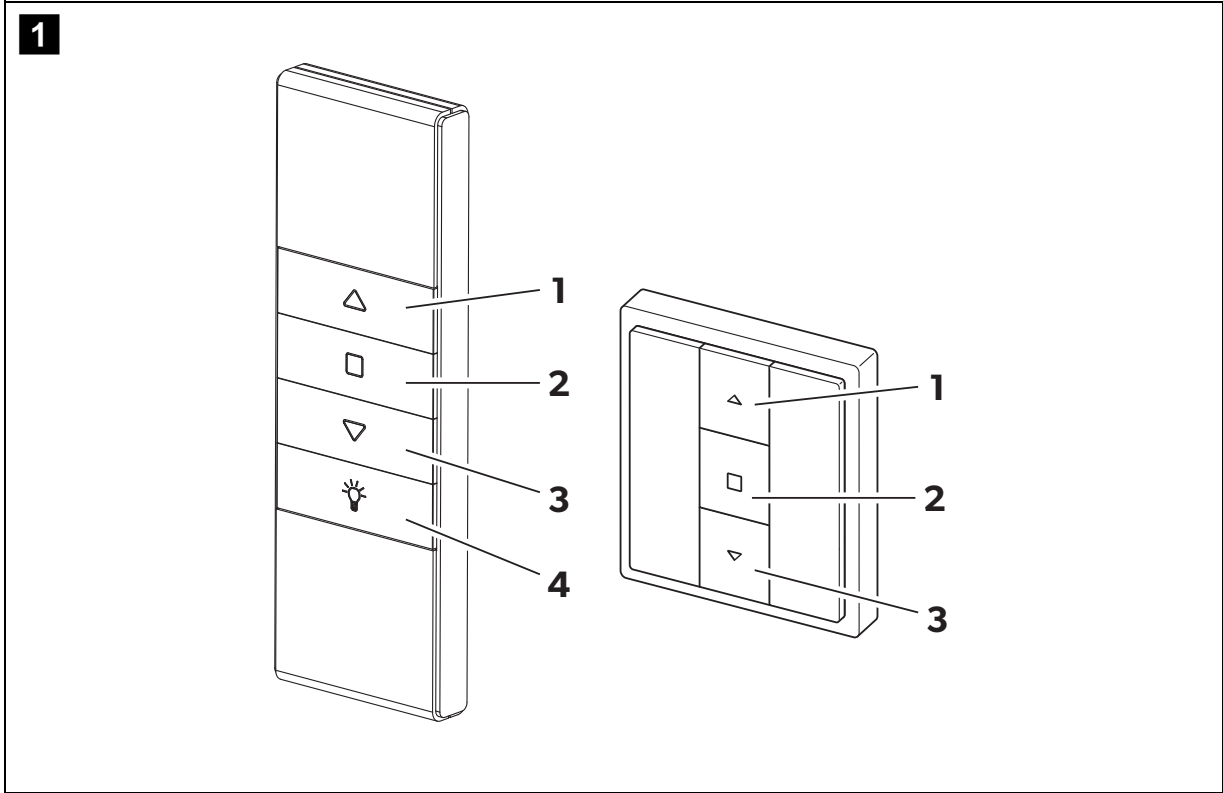


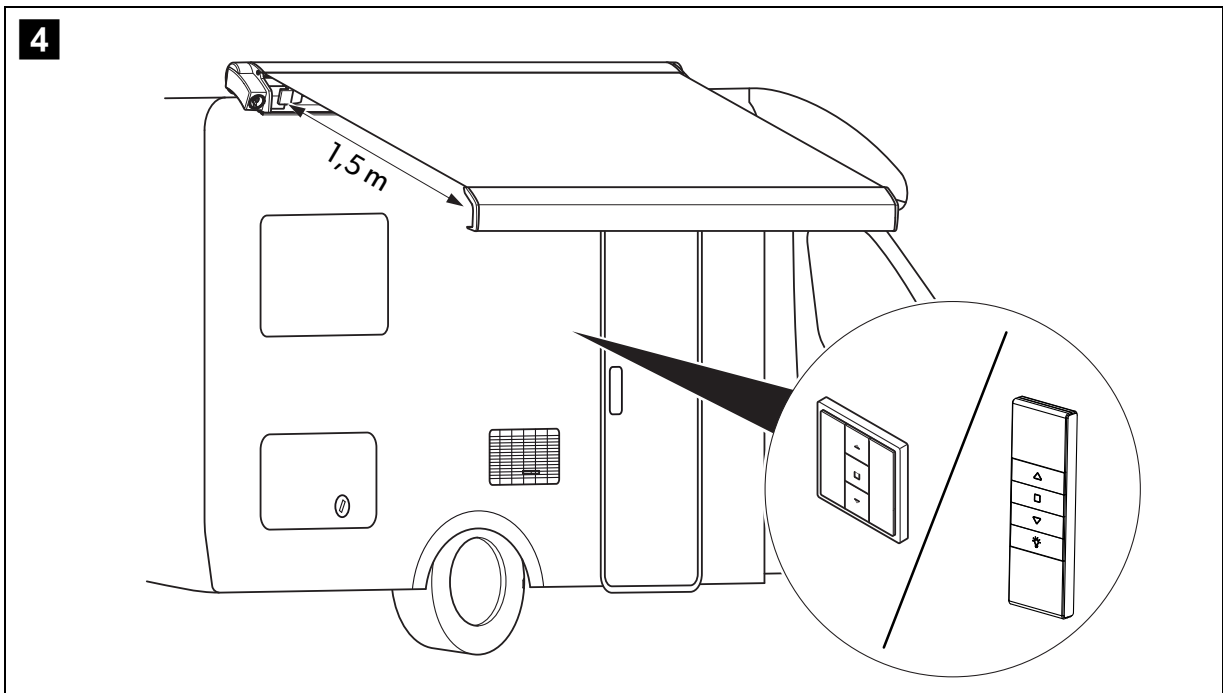
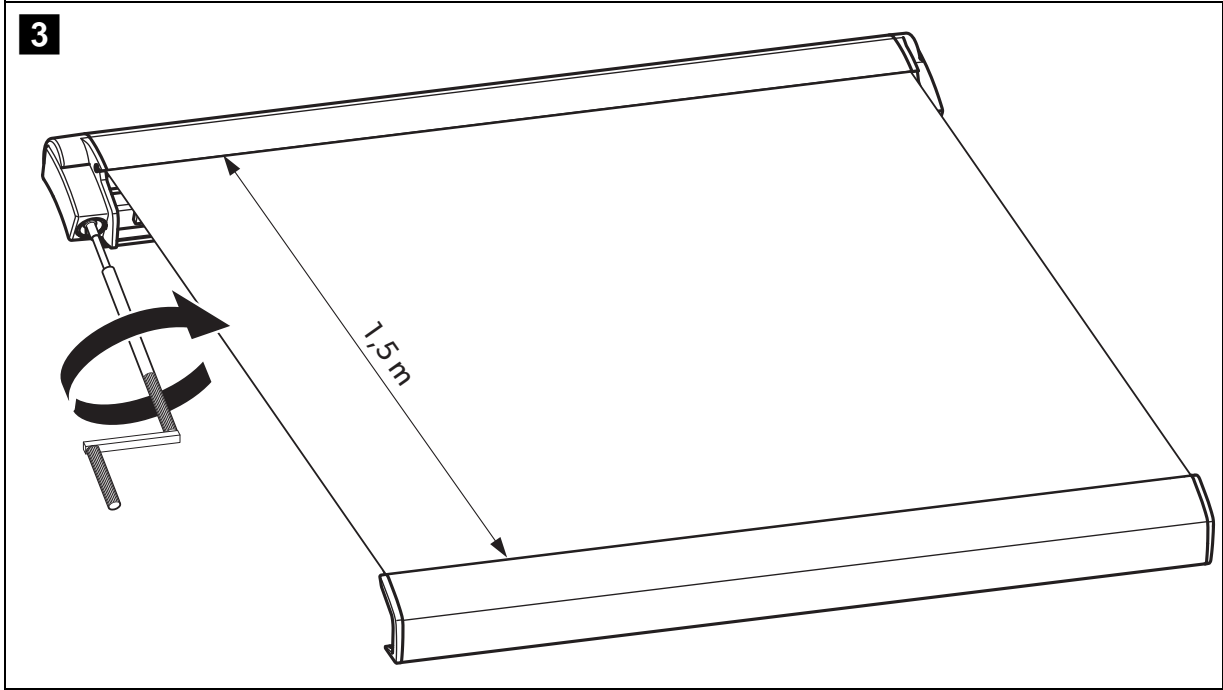
↗ DOMETIC AWNINGS PERFECTROOF

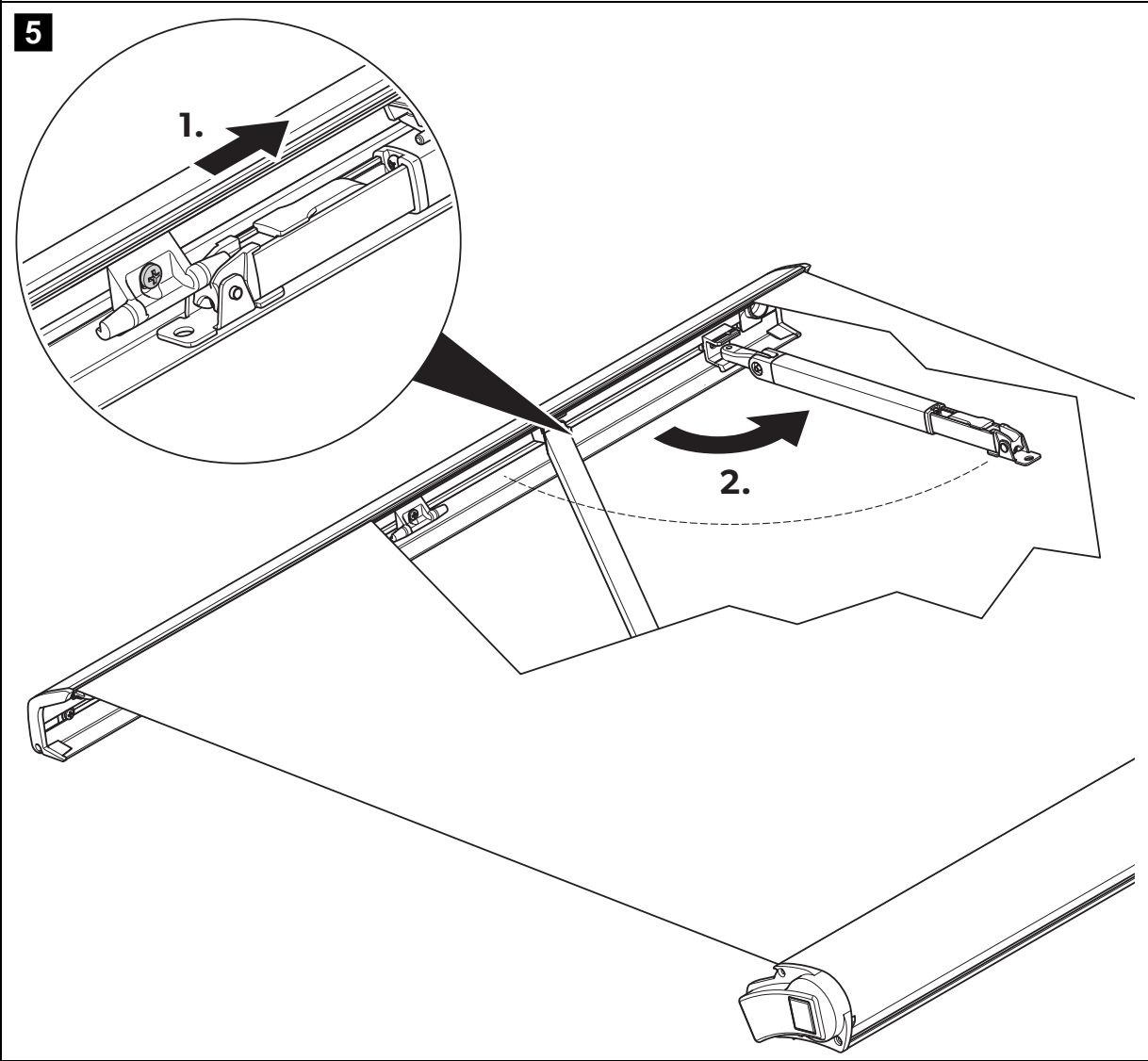


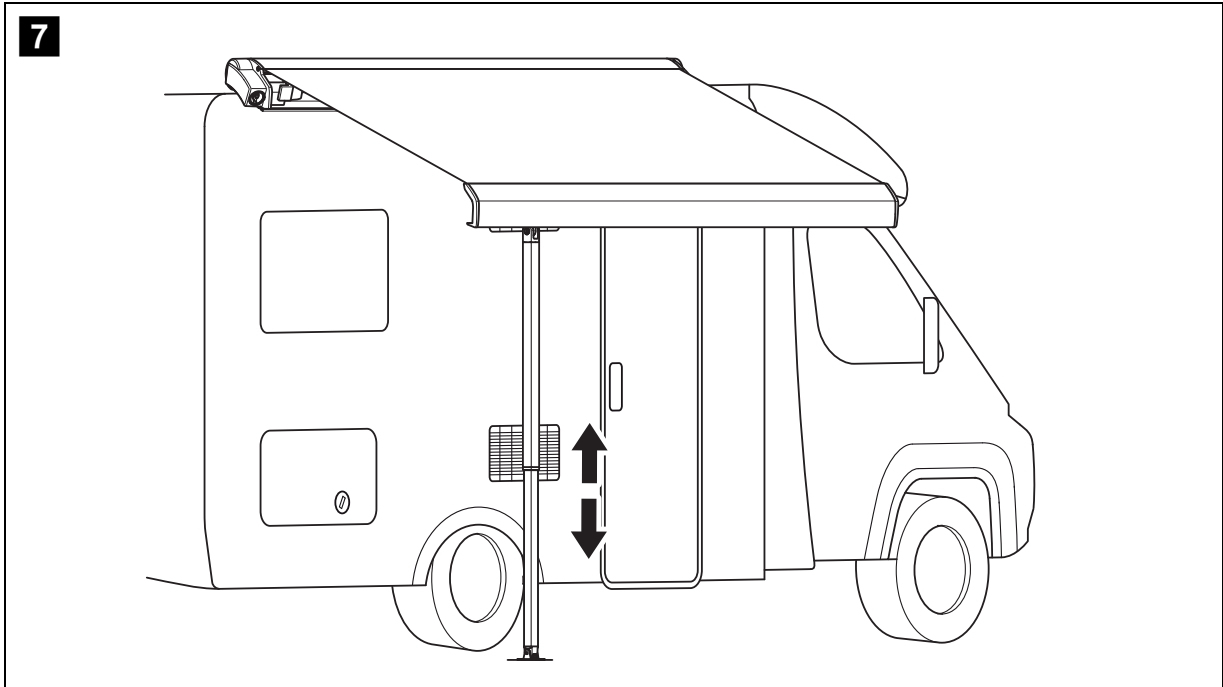
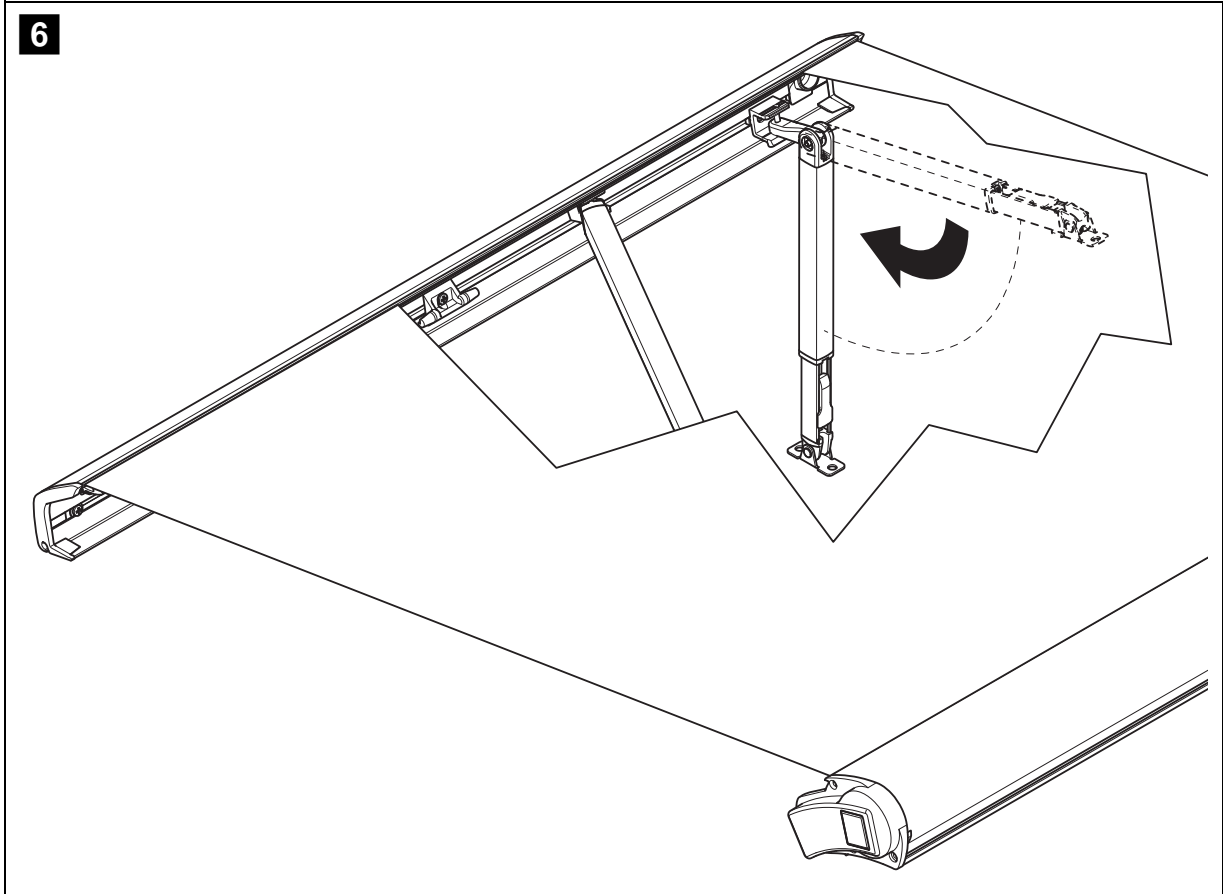
PR2000, PR2500

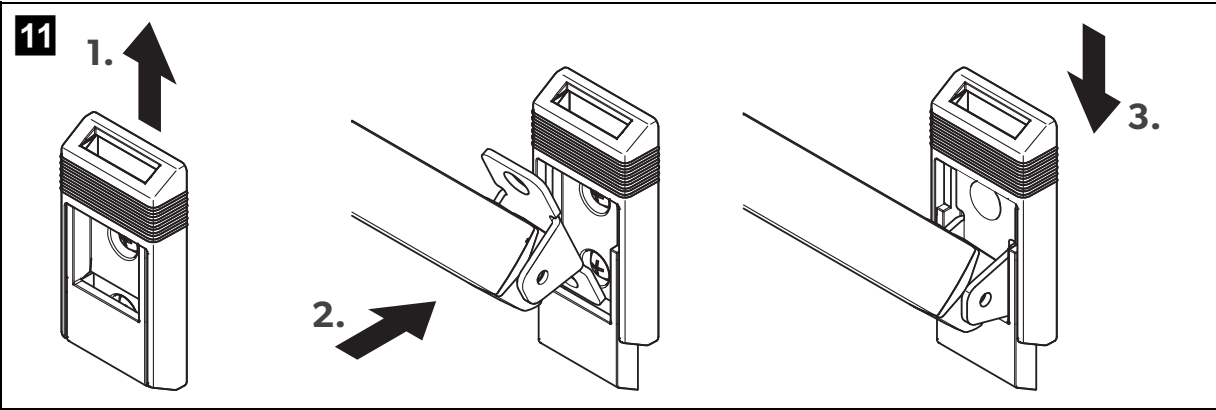
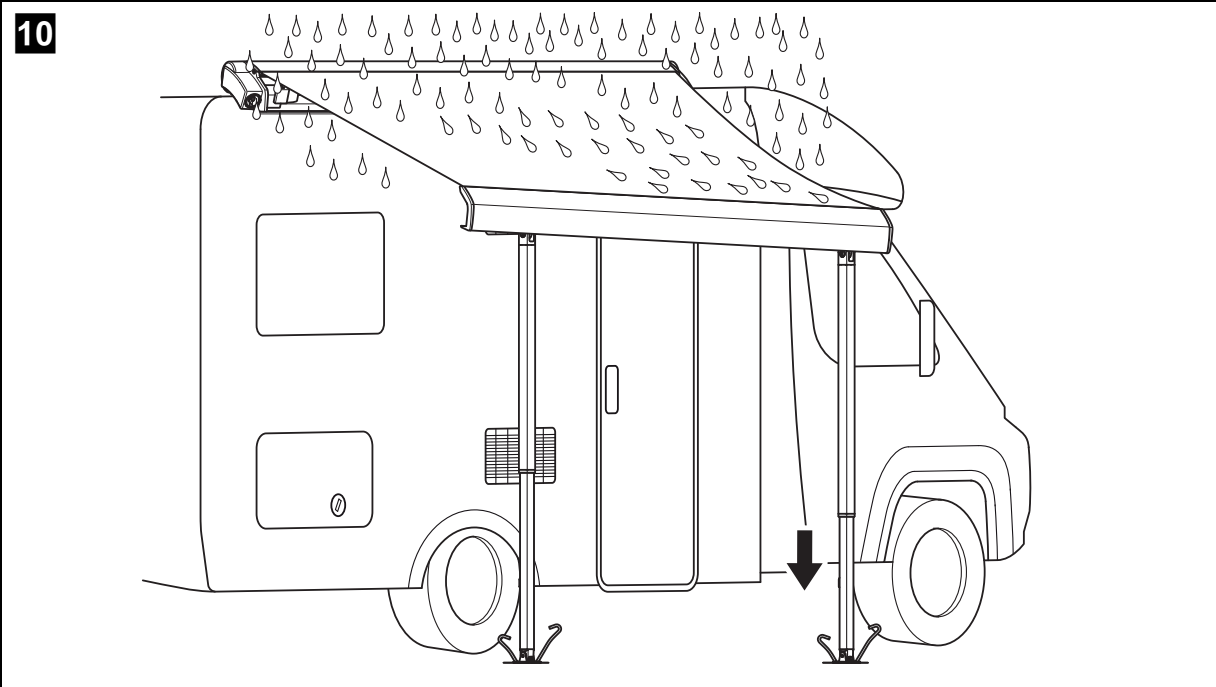
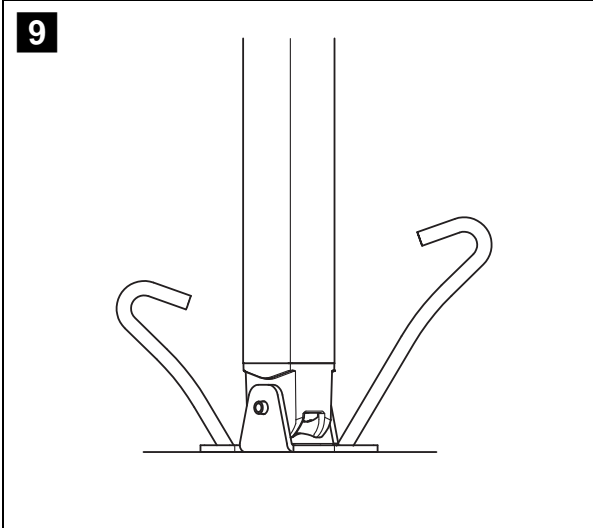
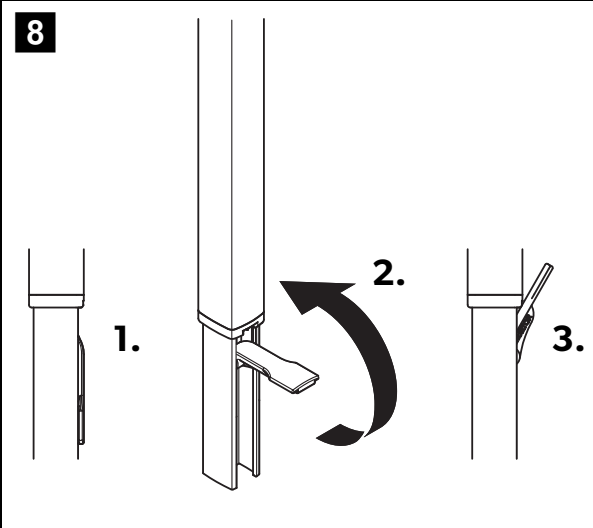
EN	Awning Operating manual	12
DE	Markise Bedienungsanleitung	28
FR	Store extérieur Notice d'utilisation	46
ES	Toldo Instrucciones de uso	63
PT	Toldo Manual de instruções	80
IT	Tenda da sole Istruzioni per l'uso	97
NL	Zonnescherm Gebruiksaanwijzing	114
DA	Markise Betjeningsvejledning	131
SV	Markis Bruksanvisning	147
NO	Markise Bruksanvisning	163
FI	Markiisi Käyttöohje	179
RU	Маркиза Инструкция по эксплуатации	195
PL	Markiza Instrukcja obsługi	212
SK	Markíza Návod na obsluhu	228
CS	Markýza Návod k obsluze	245
HU	Előtető Használati utasítás	261
SL	Markiza Navodilo za uporabo	278
EL	Τέντα Οδηγίες χειρισμού	294

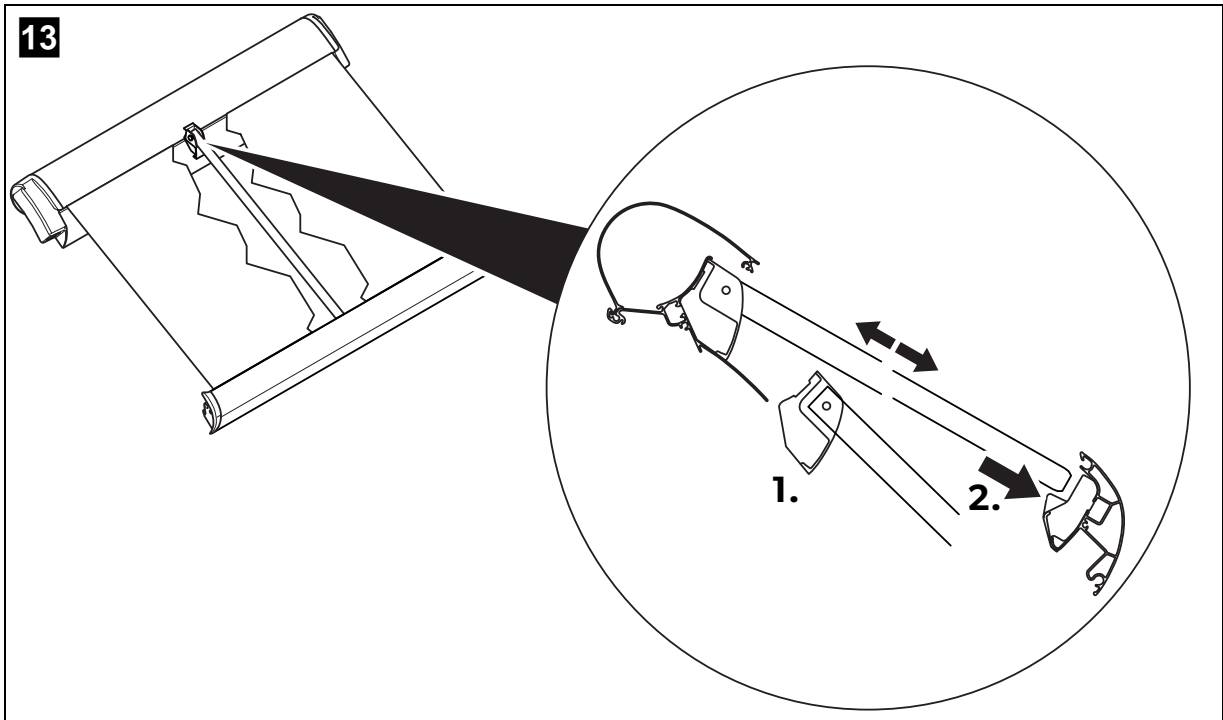
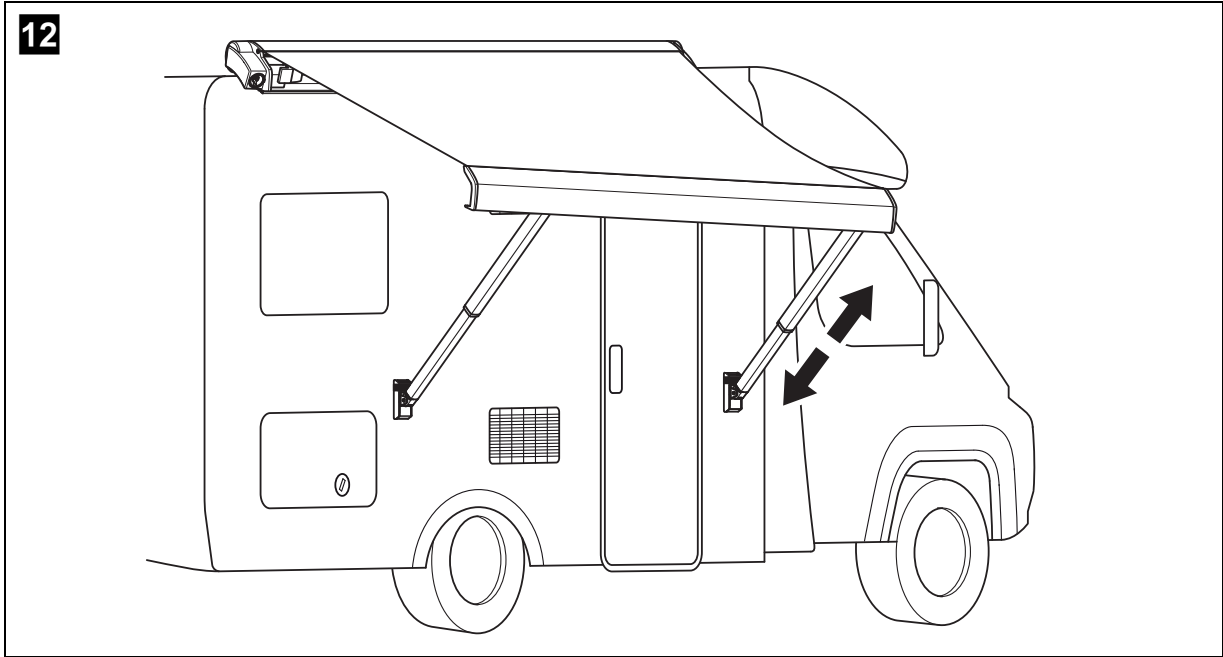


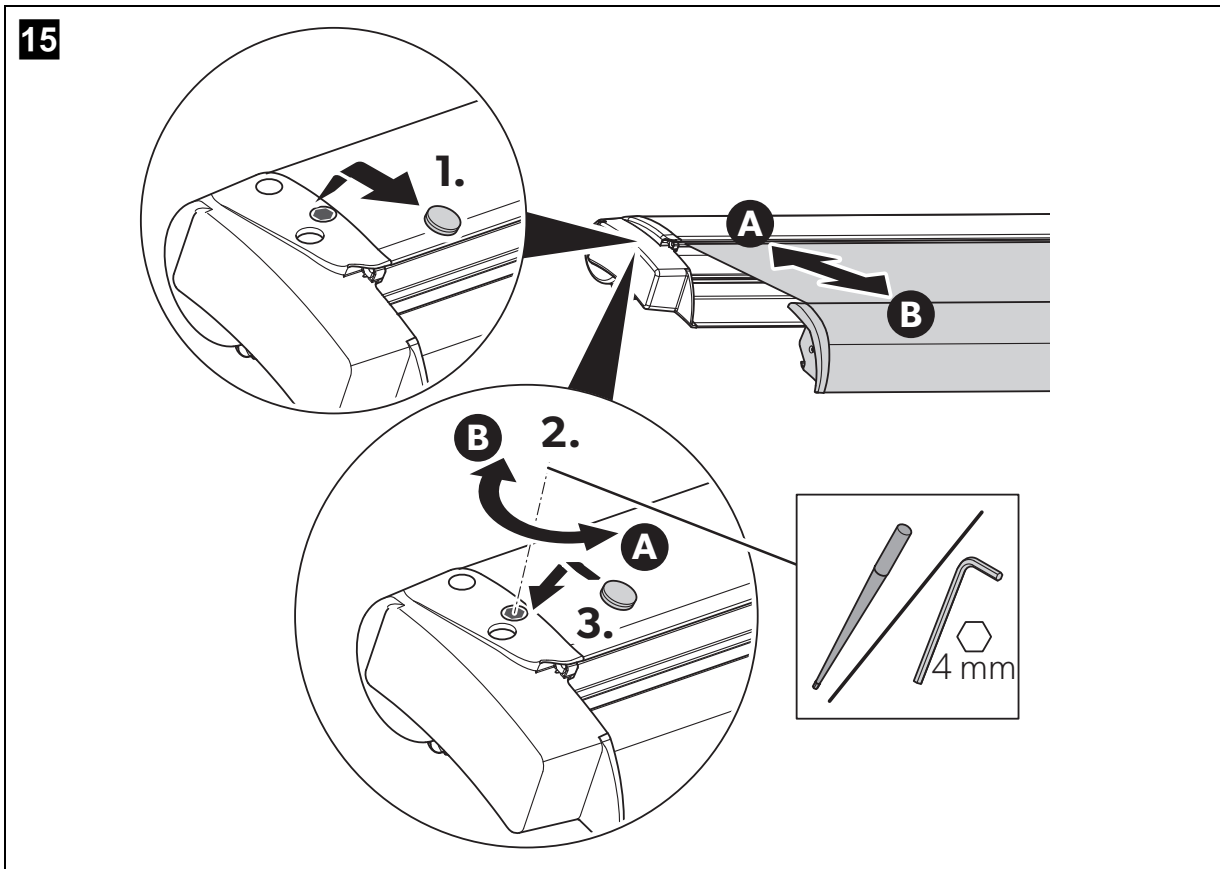
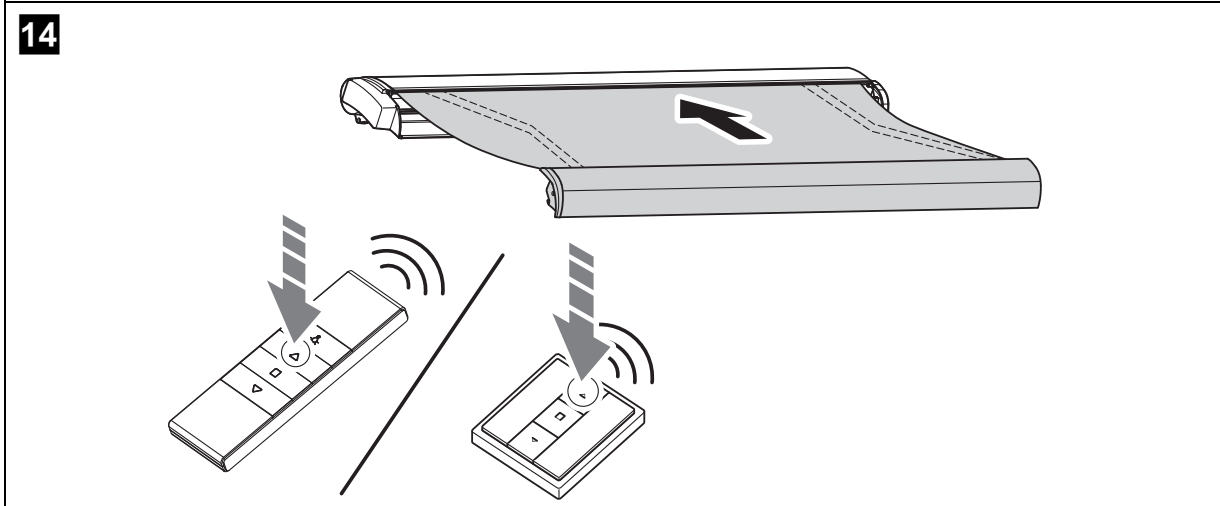


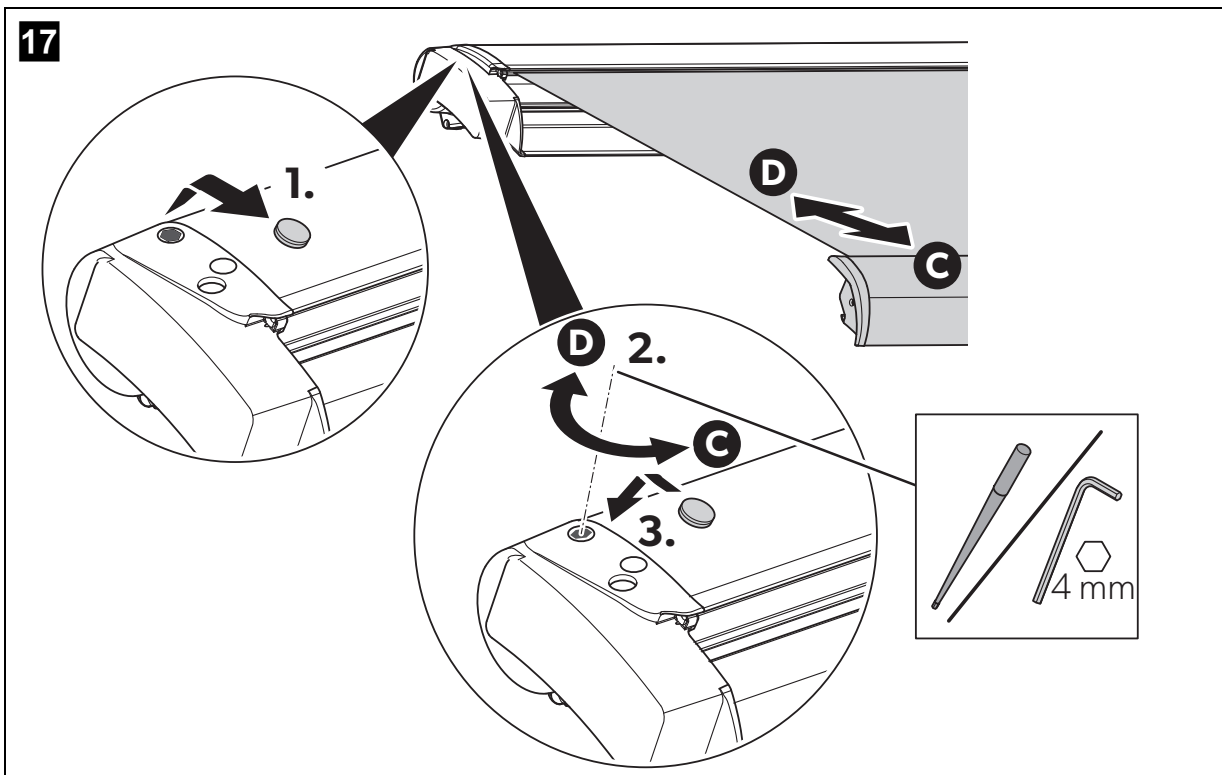
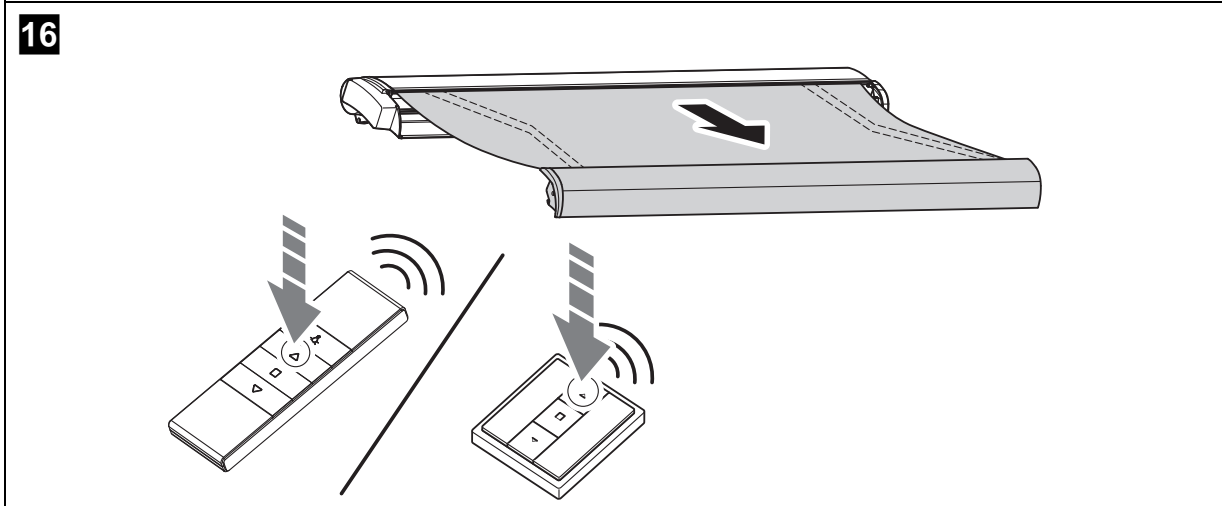


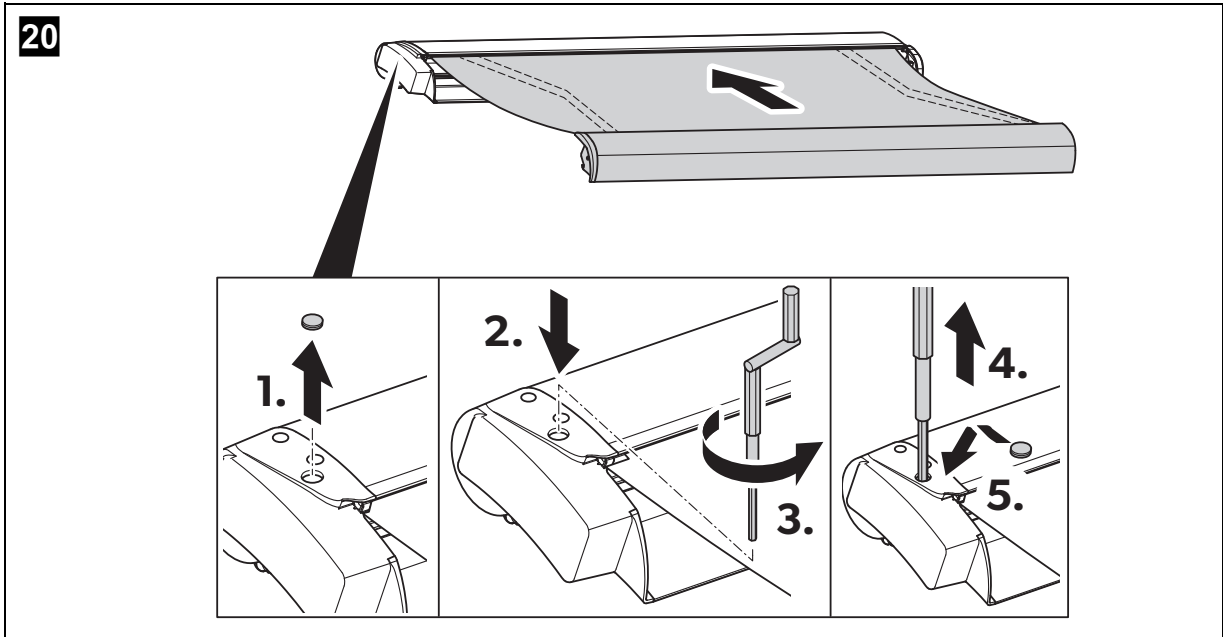
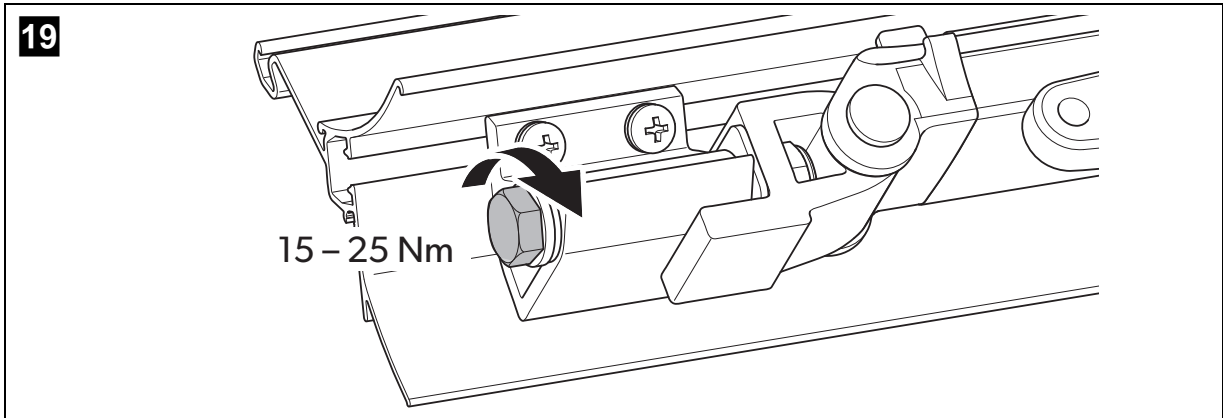
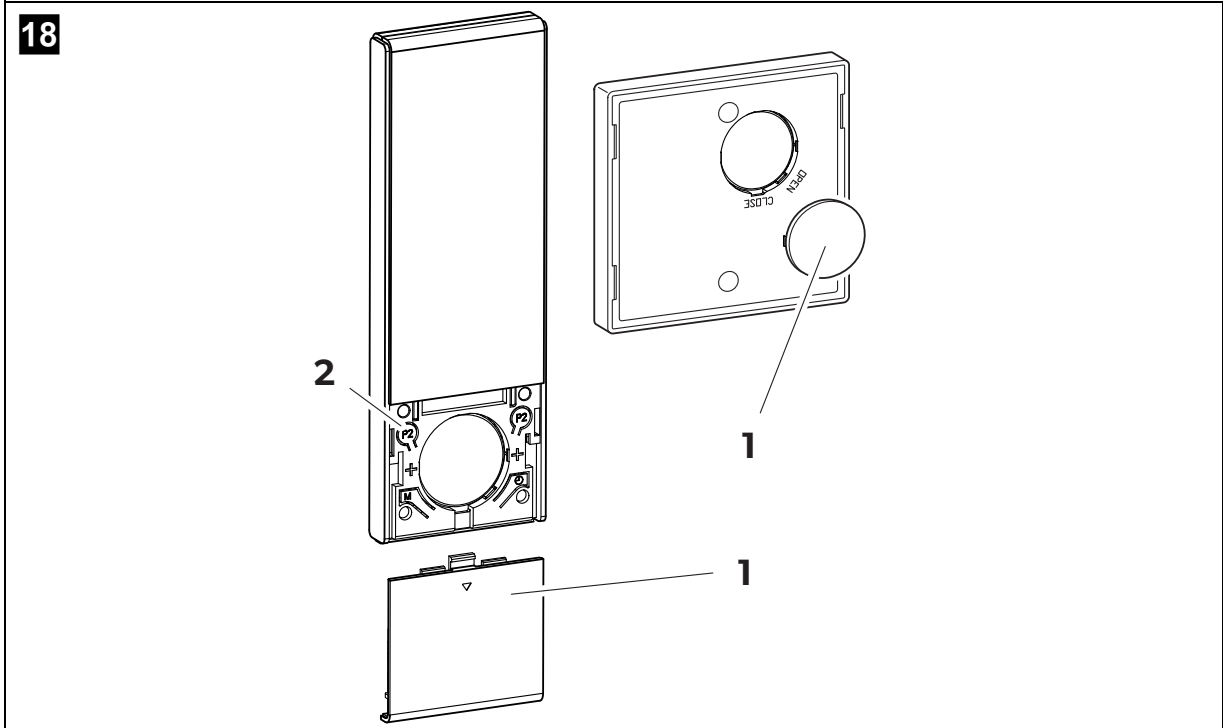












Lesen und befolgen Sie bitte alle Anweisungen, Richtlinien und Warnhinweise in diesem Produkthandbuch sorgfältig, um sicherzustellen, dass Sie das Produkt ordnungsgemäß installieren und stets ordnungsgemäß betreiben und warten. Diese Anleitung MUSS bei dem Produkt verbleiben.

Durch die Verwendung des Produktes bestätigen Sie hiermit, dass Sie alle Anweisungen, Richtlinien und Warnhinweise sorgfältig gelesen haben und dass Sie die hierin dargelegten Bestimmungen verstanden haben und ihnen zustimmen. Sie erklären sich damit einverstanden, dieses Produkt nur für den angegebenen Verwendungszweck und gemäß den Anweisungen, Richtlinien und Warnhinweisen dieses Produkthandbuchs sowie gemäß allen geltenden Gesetzen und Vorschriften zu verwenden. Eine Nichtbeachtung der hierin enthaltenen Anweisungen und Warnhinweise kann zu einer Verletzung Ihrer selbst und anderer Personen, zu Schäden an Ihrem Produkt oder zu Schäden an anderem Eigentum in der Umgebung führen. Dieses Produkthandbuch, einschließlich der Anweisungen, Richtlinien und Warnhinweise, sowie die zugehörige Dokumentation können Änderungen und Aktualisierungen unterliegen. Aktuelle Produktinformationen finden Sie unter documents.dometic.com, dometic.com.

Inhaltsverzeichnis

1	Erläuterung der Symbole	28
2	Sicherheitshinweise	29
3	Lieferumfang	32
4	Zubehör	32
5	Bestimmungsgemäßer Gebrauch	33
6	Technische Beschreibung	33
7	Markise bedienen	34
8	Reinigung und Pflege	40
9	Störungsbeseitigung	42
10	Gewährleistung	43
11	Entsorgung	43
12	Technische Daten	44

1 Erläuterung der Symbole



WARNUNG!

Sicherheitshinweis auf eine Gefahrensituation, die zum Tod oder zu schwerer Verletzung führen kann, wenn sie nicht vermieden wird.



ACHTUNG!

Hinweis auf eine Situation, die zu Sachschäden führen kann, wenn sie nicht vermieden wird.

**HINWEIS**

Ergänzende Informationen zur Bedienung des Produktes.

2 Sicherheitshinweise

Beachten Sie die vom Fahrzeughersteller und vom Kfz-Handwerk herausgegebenen Sicherheitshinweise und Auflagen.

2.1 Grundlegende Sicherheit



WARNUNG! Nichtbeachtung dieser Warnungen kann zum Tod oder schwerer Verletzung führen.

Gefahr durch Stromschlag

- **Nur Motorversion:** Wenn das Anschlusskabel der Markise beschädigt ist, muss es durch den Hersteller, einen Kundendienstmitarbeiter bzw. eine entsprechend ausgebildete Fachkraft ersetzt werden, um Gefahren zu verhindern.

Gesundheitsgefahr

- Die Markise muss von einem qualifizierten Techniker mit ausreichenden technischen Kenntnisse zum Einbau von Komponenten in Fahrzeuge gemäß der Dometic Montageanleitung installiert werden.
- Dieses Gerät kann von Kindern ab 8 Jahren und von Personen mit verringerten physischen, sensorischen oder mentalen Fähigkeiten oder Mangel an Erfahrung und/oder Wissen verwendet werden, wenn diese Personen beaufsichtigt werden oder im sicheren Gebrauch des Geräts unterwiesen wurden und die daraus resultierenden Gefahren verstanden haben.
- **Nur Motorversion: Elektrogeräte sind kein Kinderspielzeug!** Verwahren Sie die Fernbedienung außerhalb der Reichweite von Kindern. Halten Sie Kinder davon ab, mit dem Wandschalter (Zubehör) zu spielen.
- Kinder sollten beaufsichtigt werden, um sicherzustellen, dass sie nicht mit dem Gerät spielen.

2.2 Sicherheit beim Betrieb der Markise



WARNUNG! Nichtbeachtung dieser Warnungen kann zum Tod oder schwerer Verletzung führen.

Gefahr durch Stromschlag

- **PR2500, nur Motorversion:** Unterbrechen Sie mit dem Ein-/Aus-Schalter die Spannungsversorgung, bevor Sie das Fahrzeug in der Umgebung der Markise oder die Markise selbst reinigen.

Gesundheitsgefahr

- Berühren Sie während der Bedienung der Markise keine beweglichen Teile. Es besteht die Gefahr von Verletzungen durch bewegliche Teile.
- **Nur Motorversion:** Bedienen Sie die Markise nur, wenn Sie sie direkt im Blick haben.
- Kontrollieren Sie vor Fahrtantritt, ob die Markise vollständig eingefahren ist. Bewegen Sie nie bei geöffneter Markise das Fahrzeug.
- Fahren Sie nie mit eingehängter Kurbel. Nehmen Sie die Kurbel vor Fahrtantritt ab.
- Fahren Sie das Fahrzeug nicht, wenn das Tuch beschädigt oder eingerissen ist, auch wenn die Markise ordnungsgemäß geschlossen ist! Die Markisenarme werden durch das Tuch gehalten. Wenn das Tuch beim Fahren reißt, schnellt die Markise plötzlich heraus. Das kann zu schweren Verletzungen führen. Sichern Sie die Markise so, dass sie während der Fahrt nicht plötzlich und unerwartet ausfahren kann.
- Öffnen Sie die Markise **nicht** während der Fahrt.
- Öffnen Sie die Markise **nicht** bei starken Wind oder Schneefall.
- Fahren Sie die Markise ein, wenn starker Wind, starker Regen oder Schneefall zu erwarten sind.
- Achten Sie darauf, dass sich kein Wasser oder Schnee auf dem Tuch ansammelt. Anderenfalls kann die Markise beschädigt werden oder die Markisenarme können abbrechen und so schwere Verletzungen oder Tod verursachen.
- Nähern Sie sich nicht der Markise,
 - wenn sie während heftigem Wind offengelassen wurde,
 - wenn sich Wasserlachen auf ihr gebildet haben,
 - wenn sich Schnee angehäuft hat,
 - wenn sich viel grober Schmutz auf dem Markisentuch befindet.Die Markise kann sich unerwartet bewegen, instabil werden und sich verbiegen oder brechen.

- Lassen Sie die ausgefahrene Markise nicht unbeaufsichtigt. Fahren Sie die Markise ein, bevor Sie Ihren Standplatz verlassen.
- Halten Sie beim Grillen mit offenem Feuer Abstand von der Markise. Das Tuch kann durch die Hitze beschädigt werden oder in Brand geraten.



ACHTUNG! Beschädigungsgefahr

- Stellen Sie das Wohnmobil oder den Wohnwagen so auf, dass kein Schmutz (Zweige, Blätter oder ähnliches) auf das Tuch geraten kann.
- Das Tuch der Markise darf an den Rändern nicht durchhängen, sondern muss stets straff sein. Wenn das Tuch durchhängt, kann es auf den Armen scheuern und beschädigt werden.
Bei langen Markisen darf das Tuch nicht in der Mitte durchhängen.
- Fahren Sie die Markise nur ein, wenn kein Schmutz (Zweige, Blätter oder ähnliches) auf dem Tuch liegt. Beim Einfahren kann sonst die Markise beschädigt werden.
- Halten Sie die Markise frei von Schmutz, um Abschürfungen, Flecken und Schimmel zu verhindern.
- Fahren Sie die Markise nur aus Sicherheitsgründen nass ein. Fahren Sie sie so bald wie möglich wieder aus. Anderenfalls können sich Schimmel oder Flecken bilden, oder die Farbe kann ausbleichen.
- Biegen Sie nie einen Markisenarm oder die Blende herunter, um Wasser auf der Markise ablaufen zu lassen. Die Markise kann sich dadurch verbiegen und ihre Funktion wird beeinträchtigt.
- Hängen Sie keine Gegenstände an die Markise, weder an die Frontblende, noch an die Markisenarme.
- Benutzen Sie keine Sprays (z. B. Insektenspray, Haarspray) in der Nähe der Markise. Das Tuch wird dadurch beschmutzt oder der Abperlereffekt des Tuches kann dadurch verloren gehen.
- Falls nach dem Einbau der Markise kein ausreichender Freiraum über der Tür verbleibt, muss die Tür während des Ein- oder Ausfahrens geschlossen bleiben, um einen Kontakt der Tür mit den Armen oder der Frontleiste zu vermeiden.
Der benötigte Freiraum hängt von der Bauart der Tür (Türbreite, Schwenk- oder Schiebetür) sowie dem eingestellten Neigungswinkel der Markise ab.

3 Lieferumfang

Anzahl	Bezeichnung
1	Markise
1	Handkurbel (nur PR2000 und PR2500 als Handkurbelversion) Notkurbel (nur PR2500 als Motorversion)
1	Spannstange (nur bei Markisen mit einer Länge ab 4 m)
1	Fernbedienung (nur PR2500 als Motorversion)
4	Heringe

4 Zubehör

Als Zubehör erhältlich (nicht im Lieferumfang enthalten):

Beschreibung

TieDown Kit

Gurte zum Abspannen der Markise

CampRoom

Vorzelt-Vorderwand und -Seitenwände für verschiedene Modelle mit Stützfüßen in unterschiedlichen Größen

RainProtect

Vorderwand und Seitenwände in verschiedenen Größen erhältlich

SunProtect

Vorderwand und Seitenwände in verschiedenen Größen erhältlich

Dometic Light LK120

LED-Beleuchtungssatz mit Fernbedienung zur Montage an den Markisenarmen

LED LightStrip

LED-Leiste in verschiedenen Längen für die Montage an der Unterseite der Markise erhältlich

Markisenreiniger

Spezial-Markisenreiniger

Reparatursatz

Markisen-Reparaturflicken

Wandschalter (nur PR2500 als Motorversion)

5 Bestimmungsgemäßer Gebrauch

Die Markisen PerfectRoof PR2000 und PR2500 sind geeignet zum Anbau an Wohnmobile oder Wohnwagen.

Die Markisen dürfen nur im Stand benutzt werden.

Dieses Produkt ist nur für den angegebenen Verwendungszweck und die Anwendung gemäß dieser Anleitung geeignet.

Dieses Handbuch enthält Informationen, die für die ordnungsgemäße Installation und den ordnungsgemäßen Betrieb des Produkts erforderlich sind. Installationsfehler und/oder ein nicht ordnungsgemäßer Betrieb oder nicht ordnungsgemäße Wartung haben eine unzureichende Leistung und u. U. einen Ausfall des Geräts zur Folge.

Der Hersteller übernimmt keine Haftung für Verletzungen oder Schäden am Produkt, die durch Folgendes entstehen:

- Unsachgemäße Montage oder falscher Anschluss, einschließlich Überspannung
- Unsachgemäße Wartung oder Verwendung von anderen als den vom Hersteller gelieferten Original-Ersatzteilen
- Veränderungen am Produkt ohne ausdrückliche Genehmigung des Herstellers
- Verwendung für andere als die in der Anleitung beschriebenen Zwecke

Dometic behält sich das Recht vor, das Erscheinungsbild des Produkts und dessen technische Daten zu ändern.

6 Technische Beschreibung

PerfectRoof PR2000 ist eine Markise, die mithilfe einer Handkurbel ein- und ausgefahren werden kann.

PerfectRoof PR2500 Markisen sind als Motorversion und als Handkurbelversion erhältlich.

Die Motorversion kann mithilfe eines Motors aus- und eingefahren werden, der durch eine Fernbedienung oder über einen Wandschalter (optional) betätigt wird.

Die Handkurbelversion kann mithilfe einer Handkurbel ein- und ausgefahren werden.

Die Markisen werden mit Stützen an der Fahrzeugwand oder auf dem Boden gesichert.

Bedienelemente der Fernbedienung (nur PR2500 als Motorversion)

Nr. in Abb. 1 , Seite 3	Beschreibung
1	Markise einfahren
2	Stopp
3	Markise ausfahren
4	LED-Beleuchtung ein-/ausschalten (Zubehör)

Bedienelemente des Schalters (nur PR2500 als Motorversion)

Nr. in Abb. 1 , Seite 3	Beschreibung
1	Markise einfahren
2	Stopp
3	Markise ausfahren

7 Markise bedienen

Beachten Sie auch die Sicherheitshinweise in Kapitel „Sicherheitshinweise“ auf Seite 29!

7.1 Hinweise zum Standort des Fahrzeugs



ACHTUNG!

- Stellen Sie das Fahrzeug so auf, dass kein Schmutz (Zweige, Blätter oder ähnliches) auf das Tuch geraten können.
- Halten Sie die Markise frei von Schmutz, um Abschürfungen, Flecken und Schimmel zu verhindern.

7.2 Markise ausfahren

Handkurbelversion ausfahren



WARNUNG! Verletzungsgefahr!

Halten Sie genügend Abstand zu Gegenständen oder anderen Fahrzeugen. Nach dem Ausfahren muss ringsum ein Mindestabstand zu anderen Gegenständen oder Fahrzeugen von 40 cm sein.

1. Rasten Sie die Handkurbel in die Aufnahme der Markise ein (Abb. **2**, Seite 3).
2. Drehen Sie die Handkurbel, bis die Markise ungefähr 1,5 m weit ausgefahren ist (Abb. **3**, Seite 4).
3. Schieben Sie die rechte Stütze in der Frontabdeckung vollständig zusammen, sodass Sie sie frei bewegen können (Abb. **5**, Seite 5).
4. Drehen Sie die rechte Stütze zur Seite (Abb. **5**, Seite 5).
5. Klappen Sie die rechte Stütze nach unten weg und stellen Sie sie auf den Boden (Abb. **6**, Seite 6).
6. Stellen Sie die Stütze auf die gewünschte Höhe ein (Abb. **7**, Seite 6).
7. Klappen Sie den Hebel der Stütze nach oben, um die Stütze zu fixieren (Abb. **8**, Seite 7).
8. Fahren Sie die andere Stütze genauso ein.
9. Drehen Sie die Handkurbel, bis die Markise in die gewünschte Stellung ausgefahren ist. Stellen Sie die Stützen in Abständen von 30 cm wieder senkrecht unter die Frontblende, sodass die Markise jederzeit sicher gehalten wird.
10. Drehen Sie die Handkurbel ca. eine 1/4 Umdrehung zurück, damit das Tuch gespannt wird.



ACHTUNG! Beschädigungsgefahr!

Das Tuch der Markise darf an den Rändern nicht durchhängen, sondern muss stets straff sein. Wenn das Tuch durchhängt, kann es auf den Armen scheuern und beschädigt werden.
Bei langen Markisen darf das Tuch in der Mitte durchhängen.

11. Hängen Sie die Handkurbel aus der Aufnahme der Markise aus.

Motorversion ausfahren



WARNUNG! Verletzungsgefahr!




Halten Sie genügend Abstand zu Gegenständen oder anderen Fahrzeugen. Nach dem Ausfahren muss ringsum ein Mindestabstand zu anderen Gegenständen oder Fahrzeugen von 40 cm sein.



HINWEIS

Nur für den Betrieb mit Fernbedienung:

- Wenn der Fahrzeugmotor gestartet wird, fährt die Markise automatisch ein. Während der Fahrzeugmotor läuft, ist die Markise blockiert und kann nicht ausgefahren werden.
- Der Empfänger piept beim Einschalten einmal.
- Der Betrieb der Fernbedienung kann durch Funkstörungen beeinträchtigt werden, wenn ein anderes Gerät in der Nähe dieselbe Frequenz benutzt.
- Bewahren Sie die Fernbedienung während der Fahrt an einem sicheren Ort auf. Der Magnet in der Halterung ist nicht für starke Erschütterungen wie z. B. plötzliches Abbremsen ausgelegt.

1. Betätigen Sie die Taste  des Schalters oder der Fernbedienung, bis die Markise ungefähr 1,5 m weit ausgefahren ist (Abb. **4**, Seite 4).
2. Schieben Sie die rechte Stütze in der Frontabdeckung vollständig zusammen, sodass Sie sie frei bewegen können (Abb. **5**, Seite 5).
3. Drehen Sie die rechte Stütze zur Seite (Abb. **5**, Seite 5).
4. Klappen Sie die rechte Stütze nach unten weg und stellen Sie sie auf den Boden (Abb. **6**, Seite 6).
5. Stellen Sie die Stütze auf die gewünschte Höhe ein (Abb. **7**, Seite 6).
6. Klappen Sie den Hebel der Stütze nach oben, um die Stütze zu fixieren (Abb. **8**, Seite 7).
7. Fahren Sie die andere Stütze genauso ein.
8. Betätigen Sie die Taste  des Schalters oder der Fernbedienung, bis die Markise in die gewünschte Stellung ausgefahren ist. Stellen Sie die Stützen in Abständen von 30 cm wieder senkrecht unter die Frontblende, sodass die Markise jederzeit sicher gehalten wird.
9. Betätigen Sie  des Schalters oder der Fernbedienung, um die Markise soweit einzufahren, bis das Tuch gespannt ist.



ACHTUNG! Beschädigungsgefahr!

Das Tuch der Markise darf an den Rändern nicht durchhängen, sondern muss stets straff sein. Wenn das Tuch durchhängt, kann es auf den Armen scheuern und beschädigt werden.
Bei langen Markisen darf das Tuch in der Mitte durchhängen.

Stütze auf dem Boden aufstellen



WARNUNG! Verletzungsgefahr!

- Stellen Sie die Stütze ausschließlich auf festem Untergrund auf.
- Sichern Sie die Stütze gegen Wegrutschen.

1. Stellen Sie die Stütze senkrecht unterhalb der Frontblende auf.
2. Sichern Sie die Stütze mit Heringen (Abb. **9**, Seite 7).
3. Stellen Sie eine Stütze etwas tiefer ein, damit die Frontblende leicht schräg hängt. So kann Regen direkt ablaufen (Abb. **10**, Seite 7).

Stütze am Fahrzeug befestigen

Sie können die Markise direkt an Ihrem Fahrzeug befestigen, wenn Sie die Arretierungen für die Stützen montiert haben.

1. Schieben Sie die Abdeckung der Arretierung nach oben (Abb. **11**, Seite 7).
2. Hängen Sie den Stütze in die Arretierung ein (Abb. **11**, Seite 7).
3. Schieben Sie die Abdeckung der Arretierung nach unten (Abb. **11**, Seite 7).
4. Stellen Sie eine Stütze etwas tiefer ein, damit die Frontblende leicht schräg hängt. So kann Regen direkt ablaufen (Abb. **12**, Seite 8).

Spannstange montieren (Abb. **13, Seite 8)**

Bei Markisen mit einer Länge von 4 m oder mehr muss eine Spannstange in der Mitte der Markise befestigt werden. Dadurch wird verhindert, dass die Markise durchhängt.

1. Schieben Sie die Spannstange ein.
2. Rasten Sie das obere Ende der Spannstange in die Aufnahmevorrichtung am Gehäuse ein.
3. Schieben Sie das andere Ende der Spannstange in die Aufnahmevorrichtung in der Frontblende.

7.3 Markise einfahren



ACHTUNG!

- Fahren Sie die Markise nur ein, wenn kein Schmutz (Zweige, Blätter oder ähnliches) auf dem Tuch liegt. Beim Einfahren kann sonst die Markise beschädigt werden.
- Halten Sie die Markise frei von Schmutz, um Abschürfungen, Flecken und Schimmel zu verhindern.
- Achten Sie beim Einfahren der Markise darauf, dass keine Äste anderen Gegenstände eingeklemmt werden.

1. Entfernen Sie Schmutz (Zweige, Blätter oder ähnliches), der auf dem Tuch liegt.
2. Lösen Sie die Befestigung der Stützen (Heringe oder Arretierung am Fahrzeug).

Handkurbelversion einfahren



1. Rasten Sie das obere Ende der Handkurbel in die Aufnahme der Markise ein.
2. Drehen Sie die Handkurbel, bis die Markise nur noch ungefähr 1,5 m weit ausgefahren ist. Stellen Sie die Stützen in Abständen von 30 cm wieder senkrecht unter die Frontblende, sodass die Markise jederzeit sicher gehalten wird.
3. Klappen Sie den Hebel der rechten Stütze nach unten, um die Stütze zu lösen.
4. Schieben Sie die Stütze vollständig zusammen.
5. Klappen Sie die rechte Stütze nach oben.
6. Drehen Sie die rechte Stütze in die Frontblende.
7. Schieben Sie den unteren Teil der rechten Stütze in die Arretierung der Frontblende.
8. Fahren Sie die andere Stütze genauso ein.
9. Drehen Sie die Handkurbel, bis die Markise vollständig eingefahren ist.
10. Überzeugen Sie sich davon, dass die Markise vollständig eingefahren ist, bevor Sie losfahren. Die Frontblende muss eng am Gehäuse anliegen.
11. Hängen Sie die Handkurbel aus der Aufnahme der Markise aus.



ACHTUNG! Beschädigungsgefahr!

Wenn die Markise in nassem Zustand eingefahren wurde, fahren Sie sie bei der nächsten Gelegenheit wieder aus und lassen Sie das Tuch trocknen. Wenn das nasse Tuch längere Zeit eingerollt bleibt, wird es stockig und das Tuch kann ausbleichen.

Motorversion einfahren

1. Betätigen Sie die Taste  des Schalters oder der Fernbedienung, bis die Markise nur noch ungefähr 1,5 m weit ausgefahren ist. Stellen Sie die Stützen in Abständen von 30 cm wieder senkrecht unter die Frontblende, sodass die Markise jederzeit sicher gehalten wird.
2. Klappen Sie den Hebel der rechten Stütze nach unten, um die Stütze zu lösen.
3. Schieben Sie die Stütze vollständig zusammen.
4. Klappen Sie die rechte Stütze nach oben.
5. Drehen Sie die rechte Stütze in die Frontblende.
6. Schieben Sie den unteren Teil der rechten Stütze in die Arretierung der Frontblende.
7. Fahren Sie die andere Stütze genauso ein.
8. Betätigen Sie die Taste  des Schalters oder der Fernbedienung, bis die Markise vollständig eingefahren ist.
9. Überzeugen Sie sich davon, dass die Markise vollständig eingefahren ist, bevor Sie losfahren. Die Frontblende muss eng am Gehäuse anliegen.



ACHTUNG! Beschädigungsgefahr!

Wenn die Markise in nassem Zustand eingefahren wurde, fahren Sie sie bei der nächsten Gelegenheit wieder aus und lassen Sie das Tuch trocknen. Wenn das nasse Tuch längere Zeit eingerollt bleibt, wird es stockig und das Tuch kann ausbleichen.

7.4 Motorversion einstellen



HINWEIS

Der Motor ist in der Tuchwelle vormontiert.

Wenn die Markise sich nicht mehr vollständig schließt oder öffnet, dann stellen Sie den Motor ein (Abb. **14**, Seite 9 bis Abb. **17**, Seite 10).

7.5 Batterien der Fernbedienung und des Wandschalters (Zubehör) austauschen



HINWEIS

Wenn die LED der Fernbedienung **nicht** aufleuchtet, nachdem Sie eine der Tasten gedrückt haben, ist die Batterie der Fernbedienung leer.

1. Öffnen Sie das Gehäuse (Abb. **18** 1, Seite 11).
2. Ziehen Sie die alte Batterie aus der Halterung.
3. Setzen Sie eine neue Batterie (Typ CR2450 für die Fernbedienung, Typ CR2430 für den Wandschalter, Abb. **18**, Seite 11) mit dem Pluspol nach oben in die Halterung ein.
4. Setzen Sie die Fernbedienung bzw. den Wandschalter wieder zusammen.



Schützen Sie Ihre Umwelt!

Akkus und Batterien gehören nicht in den Hausmüll. Geben Sie bitte Ihre defekten Akkus oder verbrauchten Batterien beim Händler oder bei einer Sammelstelle ab.

8 Reinigung und Pflege

8.1 Cleaning



ACHTUNG! Beschädigungsgefahr!

- Reinigen Sie die Markise **nie** mit einem Hochdruckreiniger.
- Verwenden Sie zur Reinigung keine scharfen Reinigungsmittel oder harten Gegenstände, da diese das Produkt beschädigen können.

1. Entfernen Sie jeglichen Schmutz (Zweige, Blätter oder ähnliches), der auf dem Tuch liegt, um Abschürfungen, Flecken und Schimmel zu vermeiden. Außerdem kann die Markise beschädigt werden, wenn sie eingefahren wird.
2. Reinigen Sie regelmäßig das Tuch der Markise, um Staub und Dreck zu entfernen:
 - Verwenden Sie dazu Wasser mit 30 ml Spülmittel und 30 ml Bleichmittel auf 10 l Wasser.
 - Seifen Sie das Tuch damit ein und lassen Sie die Reinigungsflüssigkeit fünf Minuten einwirken.
 - Spülen Sie gründlich mit klarem Wasser nach.
Stellen Sie sicher, dass die Reinigungsflüssigkeit mit dem Bleichmittel komplett abgewaschen ist. Anderenfalls kann das Tuch beschädigt werden.
 - Lassen Sie das Tuch trocknen.



HINWEIS

Der Hersteller empfiehlt:
Verwenden Sie zur Reinigung des Tuchs den Dometic Markisen-Reiniger (Art.-Nr. 9600000165, erhältlich über Ihren Kundendienst).

8.2 Schmieren

- Schmieren Sie bei Bedarf die Gelenke der Markise mit einem Parafinwachs, Teflon- oder Silikonöl.

8.3 Kontrollieren



WARNUNG!

Benutzen Sie die Markise nicht, wenn Einstellungen oder Reparaturen notwendig sind.

Wenn Sie Beschädigungen feststellen, wenden Sie sich bitte an den Kundendienst im jeweiligen Land (siehe dometic.com).

1. Untersuchen Sie die Markise regelmäßig auf Unwuchten und Abnutzung sowie auf Beschädigungen an kritischen Teilen.
2. Kontrollieren Sie die Markise regelmäßig:
 - Ist das Tuch unbeschädigt?
 - Sind die Arme und die Frontblende unbeschädigt und ohne Verschleißspuren?
 - Schließt die Markise korrekt?



HINWEIS

Dometic Zubehör wie Dichtungen und Schaumstoffbänder nutzen sich mit der Zeit ab. Dies ist kein Hinweis auf eine schlechte Qualität. Um die Funktion dieser Teile sicherzustellen, empfiehlt Dometic, Gummidichtungen und Schaumstoffbänder alle 5 Jahre auszutauschen.

8.4 Schrauben der Schultergelenke nachziehen

Die Schrauben an den Schultergelenken müssen nach dem ersten Gebrauch nachgezogen werden:

- nach dem ersten Urlaub mit Markisennutzung
- nach 20000 km Fahrleistung oder sechs Monaten nach Einbau der Markise (je nachdem, was zuerst eintrifft)

Außerdem sollten die Schrauben am Schultergelenk bei der regelmäßigen Fahrzeuginspektion kontrolliert werden.

Wenden Sie sich zum Nachziehen der Schrauben an Ihren Kundendienst.

Anweisung für den Service (Abb. 19, Seite 11)**ACHTUNG!**

Die Markisenarme müssen lastfrei sein. Dadurch wird verhindert, dass sich die Schrauben beim Anziehen verziehen.

1. Heben Sie die Frontblende leicht an, damit die Gelenke lastfrei sind.
2. Ziehen Sie die Schrauben mit 15 – 25 Nm nach.

8.5 Kleine Löcher im Tuch flicken

Kleine Löcher im Tuch oder Stellen, an denen sich die Beschichtung löst, können Sie selber flicken:

1. Verreiben Sie mit einem Baumwolllappen rund um die beschädigte Stelle ein bisschen flüssiges Vinylpflaster (Art.-Nr. 9103104018, erhältlich über Ihren Kundendienst).
- ✓ Das flüssige Vinylpflaster löst die Beschichtung an. Die Beschichtung schließt das Loch beim Trocknen.
2. Warten Sie, bis die Stelle getrocknet ist, bevor Sie die Markise wieder einfahren.

9 Störungsbeseitigung**HINWEIS**

Wenn Sie Störungen nicht mit Hilfe der folgenden Tabelle beseitigen können, wenden Sie sich bitte an den entsprechenden Kundendienst im jeweiligen Land (siehe dometic.com).

Störung	Mögliche Ursache	Lösungsvorschlag
Nur PR2500: Der Motor reagiert nicht auf die Fernbedienung.	Die Batterie der Fernbedienung ist leer.	Drücken Sie kurz eine der beiden Tasten \triangle oder ∇ . Wenn die LED der Fernbedienung nicht leuchtet, ist die Batterie leer. Ersetzen Sie die Batterie, siehe Kapitel „Batterien der Fernbedienung und des Wandschalters (Zubehör) austauschen“ auf Seite 39.
	Die Fernbedienung ist nicht oder nicht mehr richtig auf den Motor eingestellt.	Lernen Sie die Fernbedienung neu an, siehe Montageanleitung.
	Keine Versorgungsspannung vorhanden	Prüfen Sie die elektrischen Verbindungen.
	Der Motor ist defekt.	Fahren Sie die Markise manuell ein (Abb. 20 , Seite 11) und wenden Sie sich an den Kundendienst im jeweiligen Land.

10 Gewährleistung

Es gilt die gesetzliche Gewährleistungsfrist. Sollte das Produkt defekt sein, wenden Sie sich bitte an Ihren Fachhändler oder an die Niederlassung des Herstellers in Ihrem Land (siehe dometic.com/dealer).

Bitte senden Sie bei einem Reparatur- bzw. Garantieantrag folgende Unterlagen mit dem Produkt ein:

- eine Kopie der Rechnung mit Kaufdatum,
- einen Reklamationsgrund oder eine Fehlerbeschreibung.

11 Entsorgung

- Geben Sie das Verpackungsmaterial möglichst in den entsprechenden Recycling-Müll.



Wenn Sie das Produkt endgültig außer Betrieb nehmen, informieren Sie sich bitte beim nächsten Recyclingcenter oder bei Ihrem Fachhändler über die zutreffenden Entsorgungsvorschriften.

12 Technische Daten

PerfectRoof PR2000						
Breite:	2,65 m	3 m	3,25 m	3,5 m	3,75 m	4 m
Auszug:	2 m	2,5 m				
Gewicht:	18 kg	21 kg	22 kg	24 kg	27 kg	28 kg

PerfectRoof PR2500				
Breite:	3,5 m	3,75 m	4 m	4,5 m
Auszug:	2,5 m / 2,75 m			
Gewicht:	27 kg	28 kg	30 kg	33 kg

PerfectRoof PR2500			
Breite:	5 m	5,5 m	6 m
Auszug:	2,5 m / 2,75 m		
Gewicht:	36 kg	40 kg	45 kg

	12-V-Motor (nur PR2500, optional)
Anschlussspannung:	12 V $\overline{=}$ (11 – 15 V)
Stromstärke:	7 A
Ausgangsleistung:	84 W
Drehmoment:	35 Nm
Prüfung/Zertifikat:	